

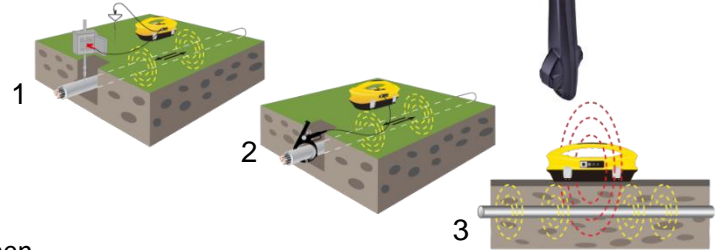
Dansk short manual til VIVAX vLoc3-Pro (Tx: 5 watt)

Kabel søger består af sender og modtager.

Sender:

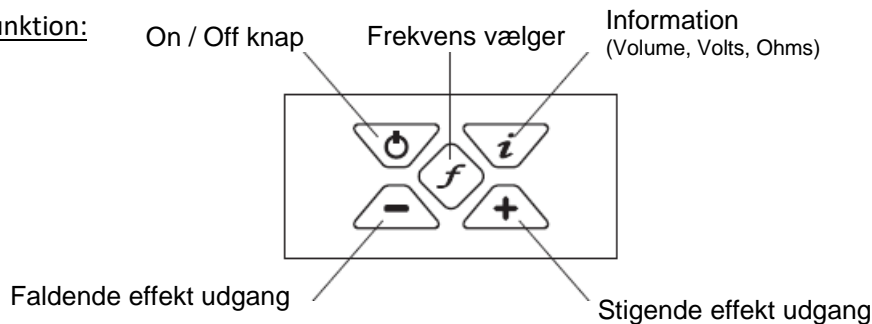
Senderen kan bruges på 3 forskellige mode/måder:

1. Direkte tilkobling på den ene – jord på den anden
2. Kabel tang
3. Induktion – placering af transmitteren på kabel traceen



Husk at det er vigtigt, at der løber en strøm i kablet. Det er magnetfeltet fra strømmen vi søger på. En god strøm opnås med en god jordforbindelse i kablerne og ved jordspyd, således at modstanden er lille.

Sender funktion:



Galvanisk Kobling

Tryk på **On/Off** knappen (2 sek.), senderen startes

Tryk på **f** knappen for at vælge udgangsfrekvens (gentagende tryk for valg af ønsket frekvens)

Tryk på **+** og **-** knapperne for at ændre styrken af udgangssignalet.

Vigtigt at mA er stabilt i displayet (såfremt de blinker med fx 5 mA, så sendes der mellem 0 og 5 mA)

Tryk **i** (1 gang) og indstil lydstyrken på **+** og **-** knapperne

Tryk **i** (2 gange) og se volt* (* vises ikke i SD-EUR, FF Low og FF high mode)

Tryk **i** (3 gange) og se modstanden* i det tilsluttede kredsløb (kablet der skal lokaliseres)

Tryk **i** (4 gange) for at indstille lysstyrken i displayet

Multi frekvens: Tryk **f** gentagne gange for at vælge den første udgangsfrekvens.

Tryk **i** (5 gange), med **+** og **-** tast vælges anden udgangsfrekvens, tryk **f** for at bekræfte valg af anden frekvens

På displayet kan nu ses at generatoren skifter mellem de valgte udgangsfrekvenser.

(Ønsker man at gå tilbage til "single frekvens" mode tryk på **f**)

Tryk **i** (6 gange) og indstil frekvenser i frekvens menuen (her udvælges de mest brugt frekvenser)

Brug **+** og **-** knapperne til at navigere

Brug **f** til at vælge eller fravælge en given frekvens i menuen

Tryk **i** for at komme tilbage til start

Tryk på **On/Off** knappen (2 sek.), senderen slukkes

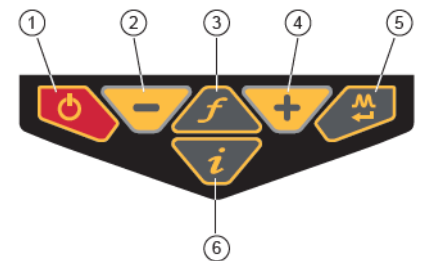
Modtager:

Modtagerens funktionalitet

- 1: Tryk på **On/Off** knappen (2 sek.), modtageren startes
- 2: Reducere sensitivitet af signalet
- 3: Vælg frekvens (hold **f** nede for at se hele listen)
- 4: Øge sensitiviteten af signalet
- 5: Kort tryk = ændre mode (min, max, bred, Omni mm.)
Langt tryk = ændre skærmvisning (Vector, Transverse, Plan, Sonde)
- 6: Kort tryk = se informationer / Langt tryk = menu
 - Tryk **i** (1 gang) og dernæst + hvis du vil log data
 - Slet data: hold – knap nede og bekræft sletning
 - Tryk **i** for at komme et niveau tilbage / ud af menu

I menuen kan man bl.a. vælge:

- hvilke frekvenser man ønsker at have på **f** knappen (3)
- Hvilke modes man ønsker at have på Mode knappen (5)



Classic Locate	
Peak	<input checked="" type="checkbox"/>
Null	<input checked="" type="checkbox"/>
Broad	<input checked="" type="checkbox"/>
Delta Null	<input checked="" type="checkbox"/>
Omni Directional Peak	<input checked="" type="checkbox"/>
Omni Directional Peak	<input checked="" type="checkbox"/>

Locate Perspective	
Classic Locate	<input checked="" type="checkbox"/>
Vector locate	<input checked="" type="checkbox"/>
Transverse graph	<input checked="" type="checkbox"/>
Plan view	<input checked="" type="checkbox"/>
Sonde	<input checked="" type="checkbox"/>

Frequency	
1.45kHz	<input type="checkbox"/>
2.0kHz	<input type="checkbox"/>
8.01kHz	<input type="checkbox"/>
8.19kHz	<input type="checkbox"/>
8KFF	<input checked="" type="checkbox"/>
8.44kHz	<input type="checkbox"/>
9.5kHz	<input type="checkbox"/>
9.8kHz	<input type="checkbox"/>

Modtageren display:

Labels for the display screenshot:

- Kabel dybde & mA: 0.39m, 17dB, 116mA
- Valgt antenne mode:
- Gain dB sensitivitet: 17dB
- Analog visning af signalrespons:
- Peak signalindikator:
- SD retning (kun SD-EUR):
- Digital visning af signalstyrke: 18.3
- BT, GPS, Lyd:
- Batteri status:
- Modtager frekvens: SD-USA
- Kompas* (orientering til linjen):
- Højre / venstre indikator:

Signal Direction (SD-EUR) og SIS kodet signal

Indstil senderen og modtageren ved tryk på **f** til SD-EUR frekvens vises i displayet

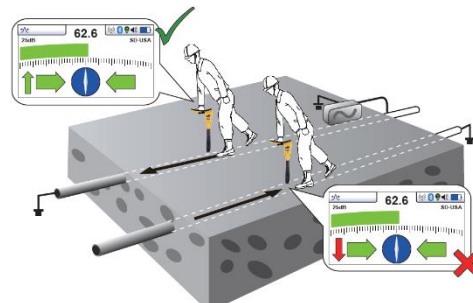
Synkronisering: Stå med senderen i ryggen og (kort) tryk på **i** og dernæst for at synkronisere.

Når pilen peger op, går du i samme retning som strømmen løber på det kabel der ønskes lokaliseret.

Når pilen peger ned, følger du den forkerte trace (induceret signal) eller måler på returstrømmen i kablet.

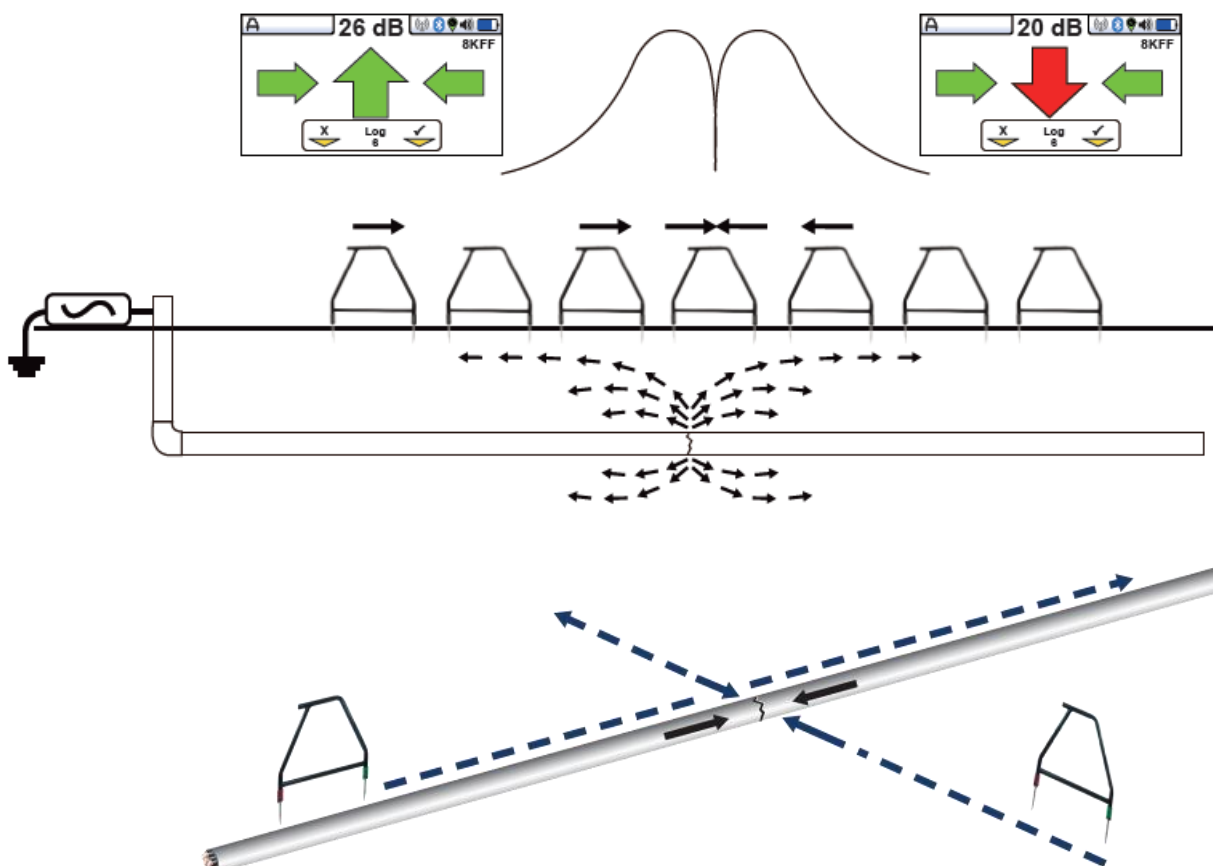
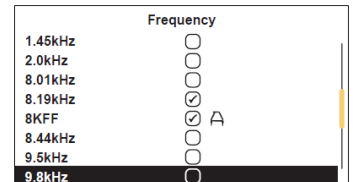
Display data:

- Coordinates: 50°42'59.90570"N, 3°26'35.54358"W
- Distance: 27.50m ↑
- Signal strength: 0.54m, 163mA
- Buttons: X, Log 2,



A-rammen. Lokalisering af jordfejl på plastisolerede kabler op til ca 2 Mohm fejlmodstand.

- Sender kobles i galvanisk kobling til fejlkablet, med rød ledning til fejlkablets leder og sort ledning til jordspyddet.
- Placer jordspyddet så langt som muligt fra kablet med jordfejlen, for at lede returstrømmen væk fra fejlkablet.
- Start generatoren og vælg en af FF-frekvenserne.
Brug FF high hvis fejlkablet er langt eller hvis fejlmodstanden er høj.
Fordelen ved at kunne bruge 8kHz er at man kan søge kabel og gå direkte over i fejlsøgning med A-ramme uden at skulle tilbage til senderen og indstille til FF mode.
- A-rammen forbindes til modtager med det medleverede kabel.
 - Modtageren indstilles til: 8 kHz FF
- Gummibeskyttelse på A-rammens ben fjernes.
A-rammen sættes i jorden med grønt ben pegende væk fra generatoren.
- A-rammen placeres gentagne gange i jorden ud mod fejlstedet.
- dBuV udlæsningen reduceres indtil halvvejs til fejlstedet, hvorefter dBuV forøges.
Pilen midt i displayet peger mod jordfejlen. Grøn pil gå frem mod fejlstedet. Rød pil gå tilbage mod jordfejlen.
Pilene i siderne viser modtagerens retning til kablet og viser kabeltraceen.
Ved fejlstedet vendes A-rammen 90 gr. / på tværs af kablet for nøjagtig indikering af fejlstedet.
- Grafen på modtageren stiger ud med fejlstedet
- Med A-rammen lige over fejlstedet falder grafen mod nul - Jordfejlen på det plastisolerede kabel er lokaliseret.

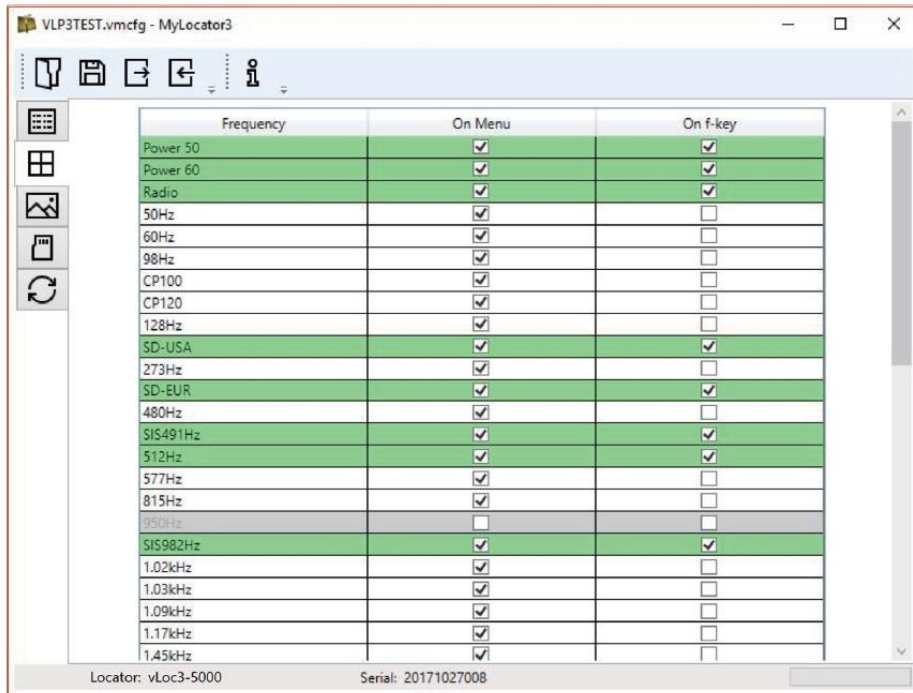


Log data med GPS-koordinator

Hent **MyLocator3** Software programmet her: www.vivax-meterotech.com.

(Filen findes under Download. Vælg Dansk sprog ved installering.

MyLocator3 softwaren gør det muligt at konfigurere kabelsøgeren med ønskede frekvenser og "modes", ændre tekst på startskærmen, import data (loggede lokationer) samt opdatere softwaren i kabelsøgeren.



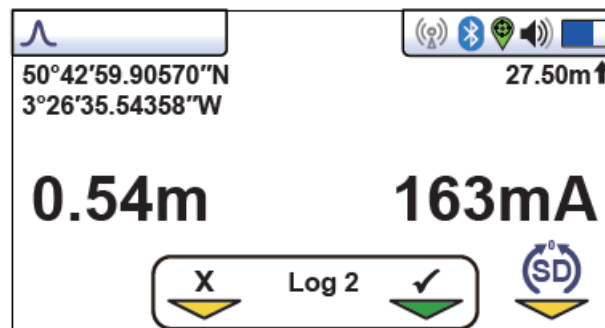
Loggede data overføres via det medfølgende USB kabel.

Filer kan gemmes i følgende formater: .xls, .txt, .shp, .kml eller .csv

(.kml bruges bl.a. til Google Earth)

Med kabelsøgeren er det muligt at logge lokationer i kabelsøgeren.

Det gøres ved at trykke (kort tryk) på "i" knappen og dernæst "+" knappen



Yderligere oplysninger, info@blichfeld.dk tlf. 75 52 20 20