

Minidumper Traker T50-T60-T85

BRUGS- OG VEDLIGEHOLDELSESVEJLEDNING

PAS PÅ!

Læs denne vejledning, inden du bruger minidumper Traker T85

Oversigt

| | | |
|-----|--|----|
| 1 | INDLEDNING..... | 3 |
| 2 | ANSVAR..... | 3 |
| 2.1 | FABRIKANTENS ANSVAR | 4 |
| 2.2 | FORHANDLERENS ANSVAR | 4 |
| 2.3 | BRUGERENS ANSVAR..... | 4 |
| 2.4 | ANSVARSFORPLIGTELSESERKLÆRING | 6 |
| 2.5 | GARANTISCERTIFIKAT OG PRIVATLIVSPOLITIK | 7 |
| 2.6 | GARANTIKLAUSULER | 10 |
| 2.7 | VEJLEDNINGENS VIGTIGHED OG VIDEREGIVELSE AF OPLYSNINGERNE..... | 13 |
| 3 | MASKINIDENTIFIKATION..... | 16 |
| 4 | EF-MÆRKNING | 18 |
| 5 | MASKINENS SPECIFIKATIONER..... | 18 |
| 5.1 | TILSIGTET BRUG..... | 18 |
| 5.2 | BESKRIVELSE..... | 20 |
| 5.3 | TEKNISKE SPECIFIKATIONER..... | 23 |
| 5.4 | DIMENSIONER..... | 24 |
| 6 | SIKKERHEDSREGLER OG ARBEJDS-SIKKERHED OG SIKKERHEDSPIKTOGRAMMER..... | 25 |
| 6.1 | SIKKERHEDS- OG ARBEJDS-SIKKERHEDSADVARSLER..... | 25 |
| 6.2 | SIKKERHEDSPIKTOGRAMMER PÅ MASKINEN - BETYDNING..... | 26 |
| 7 | HÅNDTERING OG TRANSPORT | 27 |
| 8 | MASKINENS FUNKTION | 28 |
| 9 | VEDLIGEHOLDELSE | 31 |
| 9.1 | FORUDSÆTNING..... | 31 |
| 9.2 | ORDINÆR VEDLIGEHOLDELSE | 31 |
| 9.3 | EKSTRAORDINÆR VEDLIGEHOLDELSE OG REPARATIONER | 33 |
| 9.4 | FORMULARER TIL REGISTRERING AF VEDLIGEHOLDELSESINDGREB | 34 |

1 INDLEDNING

Denne vejledning er udarbejdet i overensstemmelse med de væsentlige sikkerheds- og sundhedskrav i EØF-maskindirektivet 2006/42, der er gennemført ved lovdekret nr. 17 af 27. januar 2010, og indeholder beskrivelsen af driften og de instruktioner, der er nødvendige for korrekt og sikker anvendelse samt ordinær og ekstraordinær vedligeholdelse.

Oplysningerne i denne vejledning er rettet til en professionel bruger med specifik viden om, hvordan maskinen skal bruges. Brugeren skal være uddannet om brugen på forhånd.

Denne vejledning er en integreret del af maskinen og skal følge med maskinen, hvis denne gives videre eller sælges.

EF-overensstemmelseserklæringen er vedlagt denne vejledning.

På maskinen er der påført specielle piktogrammer, som er brugerens ansvar at holde i perfekt visuel tilstand og udskifte dem, når de ikke længere er læsbare.



Dette symbol i vejledningen angiver, at der skal udvises yderst opmærksomhed.

2 ANSVAR

Definitionen af ansvar er et meget vigtigt emne og er derfor omfattet i begyndelsen af denne vejledning for at informere brugeren forud om de specifikke ansvar, som de tre parter i sektoren har:

- fabrikanten af maskinen,
- maskinens forhandler, når det ikke er selve fabrikanten,
- brugeren af maskinen.

TEKNISKE FORSKRIFTER: *Minidumperen Traker T85 er en maskine til transport af materialer, der overholder EØF-direktivet 2006/42. Den kan ikke køre på offentlige veje.*

2.1 FABRIKANTENS ANSVAR

C. & F S.r.l. har konstrueret og fremstillet minidumperen Traker T85 til transport af materialer i overensstemmelse med lovdekret nr. 17 af 27. januar 2010 (gennemførelse af EØF-direktiv 2006/42 i Italien) og er ansvarlig for denne maskine med de konstruktive egenskaber, som den indføres på markedet med.

Minidumperen Traker T85 er forsynet med EF-mærkning og med overensstemmelseserklæringen til EØF-direktiv 2006/42 og til lovdekret nr. 17 af 27. januar 2010 (gennemførelse i Italien).

ANSVARSRASKRIVELSE C. & F. s.r.l. frasiger sig ethvert ansvar i tilfælde af sundhedsskader for mennesker, ting, dyr og miljø forårsaget af minidumperen Traker T85, hvis den anvendes på en måde, der er uforenelig med de angivelser og bestemmelser, der er indeholdt i denne vejledning, eller hvis der foretages ændringer, som ikke er autoriseret af undertegnede C. & F. S.r.l..

2.2 FORHANDLERENS ANSVAR

Forhandleren af Traker T85 minidumper er forpligtet og ansvarlig for:

1. **Kontrol af at maskinen er fuldt funktionel på salgstidspunktet.**
2. **At give oplysninger vedrørende korrekt brug af maskinen.**
3. **At levere overensstemmelseserklæringen, der beviser EF-mærkningen, samt brugs- og vedligeholdelsesvejledningen til slutbrugeren.**
4. **At få formularen om ansvarlighed udleveret af køberen (vist nedenfor) og sende en kopi til fabrikanten.**

2.3 BRUGERENS ANSVAR

De forpligtelser, som slutbrugeren af Traker T85 minidumperen skal påtage sig, er som følger:

- 1) **Brugeren skal erklære ansvarsforpligtelsen, udfylde nedenstående formular og returnere den til forhandleren.**
- 2) **Brugeren skal læse denne brugs- og vedligeholdelsesvejledning omhyggeligt, inden han/hun tager maskinen i brug.**
- 3) **Brugeren skal verificere, at det sted, hvor maskinen anvendes, er jævnt og ikke giver efter.**
- 4) **Brugeren skal overholde maskinfabrikantens sikkerhedsstandarder, som er angivet i denne vejledning.**

- 5) Brugeren skal udføre almindelig vedligeholdelse hver tredje måned (internt eller på et vedligeholdelsesværksted) og overholde de tidspunkter og procedurer, der er fastsat i denne brugs- og vedligeholdelsesvejledning.
- 6) Brugeren skal udføre ekstraordinær vedligeholdelse hvert år ved installatøren af maskinen eller på det værksted, der er godkendt af fabrikanten.
- 7) Brugeren skal rapportere enhver gennemført vedligeholdelse i kontrolregistret i denne vejledning.
- 8) Brugeren skal beholde den skattemæssige dokumentation for den ekstraordinære vedligeholdelse.
- 9) Brugeren skal kontrollere, at værkstedet, der har udført den ekstraordinære vedligeholdelse, regelmæssigt har udfyldt kontrolregistret til maskinen (i tilfælde af kontrol er det et bevis på maskinens tilstand samt hvordan brugeren vedligeholder arbejdsudstyret).
- 10) Maskinen skal konstant holdes i stand til at fungere sikkert.
- 11) Maskinen må kun betjenes af personale, der har erhvervet den nødvendige viden til korrekt og sikker betjening af maskinen.

2.4 ANSVARFORPLIGTELSESERKLÆRING

ANSVARFORPLIGTELSESERKLÆRINGSFORMULAR

ANSVARFORPLIGTELSESERKLÆRING

Dato:

Undertegnet:

Bopæl:

Telefon:

EGENSKAB AF:

 EJER OPERATØREN, DER ER UDPEGET AF EJEREN

ERKLÆRER, AT:

- have modtaget og forstået instruktionerne til sikker brug af minidumper Traker T85,
- have modtaget EF-overensstemmelseserklæringen,
- have overtaget brugs- og vedligeholdelsesvejledningen og at han/hun forpligter sig til at lære indholdet, inden maskinen betjenes.

Fra fabrikanten Firma

Fra den autoriserede forhandler Firma

Via Finlandia, 8 - 73100 LECCE

Tlf. +39 0832 243960 - Fax +39 0832 252785 – E-mail: info@cfbenne.it

**og forpligter sig til at levere begreberne samt vejledningen videre
til hans/hendes efterfølger eller den nye ejer.**

TIL BEKRÆFTELSE

Leverandøren af maskinen

TIL BEKRÆFTELSE

Modtageren af maskinen

2.5 GARANTISCERTIFIKAT OG PRIVATLIVSPOLITIK

Garanticertifikat

Produkt: **Minidumper**

type: **Minidumper til transport af materialer**

Model: **TRAKER T85** Serienummer: Byggeår:

Købt af firmaet:

med hjemsted på: vej nr.

postnr.: telefon telefax

Afhentet/afleveret den

Underskrivelse af garantioplysninger

Accept af garantiklausuler

OPLYSNINGER I HENHOLD TIL ART. 13 lovdekret nr. 196/2003

I henhold til lovdekret 196/2003 om beskyttelse af personer og andre parter vedrørende behandling af personoplysninger vil behandlingen af dine oplysninger blive baseret på principper om billighed, lovlighed og gennemsigtighed samt beskyttelse af dit privatliv og dine rettigheder.

Navnlig data, som afslører race og etnisk oprindelse, religiøse, filosofiske eller andre overbevisninger, politiske holdninger, medlemskab af partier, fagforeninger, foreninger eller organisationer af religiøs, filosofisk, politisk eller faglig karakter, såvel som personlige data, som afslører sundhedstilstand og sexliv, må kun behandles med den pågældende persons skriftlige samtykke og med forbehold af den garanterende myndigheds tilladelse til beskyttelse af personoplysninger (artikel 26).

I henhold til artikel 13 i ovennævnte dekret giver vi dig følgende oplysninger.

FORMÅL MED DATABEHANDLING

Personlige data behandles inden for den normale aktivitet af **C.& F. s.r.l.** og til følgende formål:

- 1) forpligtelser i henhold til love, forskrifter og fællesskabslovgivning samt til instrukser fra autoriserede myndigheder og organer. Det er obligatorisk at stille personlige data til rådighed til dette formål. Afvisning af dette vil gøre det umuligt at etablere forbindelser med C.& F. s.r.l.**
- 2) formål relateret til og i forbindelse med levering af kraner, reservedele, tilbehør og kundeservice. Det er ikke obligatorisk at stille personlige data til rådighed til dette formål, men afvisning af dette kan medføre, at C.& F. s.r.l. ikke kan levere den ønskede service.**
- 3) formål, der er funktionelle for aktiviteten af C.& F. s.r.l. for hvilken den interesserede part har ret til at udtrykke eller ej samtykke, herunder promovring og salg af produkter og tjenester, undersøgelse vedr. kundetilfredshed, studier og markedsundersøgelser samt PR. Det er ikke obligatorisk at stille personlige data til rådighed til dette formål.**

METODER TIL BEHANDLING AF PERSONOPLYSNINGER

Behandlingen foretages ved hjælp af passende værktøjer for at garantere sikkerhed og fortrolighed, og kan ske enten via papirdokumenter eller vha. autoriserede eksterne forvaltere som vores revisor og ved brug af elektroniske værktøjer.

PERSONER, SOM DATAENE KAN FORMIDLES TIL

Dataene vil ikke blive formidlet til andre personer eller formidlet i det hele taget, eller dataene kan/vil blive meddelt til fagansvarlige for deres behandling inden for vores virksomhed og især til medarbejderne på Assistance-/Eftersalgskontoret og Administrationskontoret eller til fagfolk, der har brug for adgang til dine data til formål, der er knyttet til forholdet mellem dig og os inden for de grænser, der er strengt nødvendige for at udføre de hjælpeopgaver, som vi har overdraget dem, som f.eks. kreditinstitutter og speditører.

FØLSOMME OPLYSNINGER

I forhold til dine personoplysninger kan du udøve alle de rettigheder, der er fastsat i artikel 7 i lovdekret nr. 196/2003 ved at henvende dig direkte til vores virksomhed, som er den registeransvarlige, og hvis personoplysninger står i overskriften i denne tekst, og som kan levere den komplette liste over de eksterne parter, der udfører databehandlinger for os, ved at indsende din kommunikation til den angivne adresse.

BEKRÆFTELSE AF SAMTYKKE TIL VIDEREGIVELSE AF PERSONOPLYSNINGER FRA BRUGEREN.

Undertegnede giver **C. & F. s.r.l.** samtykke til behandling af data, der er nødvendige for udførelse og forvaltning af forholdet mellem parterne, herunder bankoplysninger og forvaltning af navne eller brug af mobiltelefonnummer fra vores forretningskontakter.

Til bekræftelse _____

2.6 GARANTIKLAUSULER

Vi takker dig for at have valgt vores produkt. Vi håber at vi kan opfylde dine informationsbehov gennem denne bruger- og vedligeholdelsesvejledning.

Formålet med denne vejledning er at give operatøren, vha. tekster og forklarende figurer, den nødvendige viden og de grundlæggende kriterier for korrekt brug af Minidumperen og til udførelse af metodisk og nøjagtig vedligeholdelse.

Produkterne fra **C.&F.** er udviklet til at imødekomme alle kundernes behov og for at opnå den højeste driftseffektivitet ved at tilbyde den absolutte garanti for at udføre servicen på en sikker og pålidelig måde. De mest avancerede og rationelle byggeløsninger er forbundet med høje standarder for robusthed og komponenter, som omfatter produktet i en flot og umiskendelig æstetisk linje.

Denne vejledning indeholder de oplysninger, som brugeren skal kende, og især de grundlæggende driftssikkerhedsstandarder, der skal overholdes under brug og vedligeholdelse.

For at garantere den sikreste og mest rationelle brug af maskinen anbefaler vi, at du nøje følger de givne indikationer, da dette er for din største fordel. I modsat fald afviser **C.&F.** alt ansvar.

Vi er glade for at oprette et samarbejde med din virksomhed, at yde teknisk rådgivning ved alle lejligheder, når der opstår problemer og at svare hensigtsmæssigt på alle vores kunders behov.

Teknisk assistance og vedligeholdelse

For oplysninger eller anmodning om indgreb bedes du kontakte fabrikanten.



+39 0832 243960

Garantibetingelser

Produkterne fremstillet af **C. & F.** er sikre og pålidelige, da de er designet og bygget med omhu og baseret på lang erfaring. Det er dog vigtigt at udføre rutinekontrol ved fabrikanten samt at brugeren udføre rutinemæssig vedligeholdelse, således at maskinen forbliver effektiv og pålidelig over tiden.

Produktet har en garanti på 12 (tolv) måneder og er underlagt de generelle klausuler i det følgende samt den gældende lovgivning.

Garantiklausuler

- A.** Såfremt køberen finder mangler på maskinen efter de første 50 driftstimer, er han/hun forpligtet til at påvise overholdelse af vedligeholdelsesforskrifterne, der udtrykkeligt er angivet i dokumentet leveret af **C. & F.**, ved tilbagelevering af udstyret. **C. & F. s.r.l.** er dog fritaget for ethvert ansvar og forpligtelse, hvis der efter køberens tilbagelevering af maskinen opstår fejl og/eller skader, som ikke direkte eller indirekte skyldes produktions- eller monteringsfejl, eller som opstår som følge af manglende overholdelse af de vedligeholdelsesforpligtelser, der pålægges køberen, eller efter ukorrekt anvendelse.
- B.** Indgreb for opsætning af maskinen, som ikke er direkte resultat af bygge- og/eller monteringsfejl, men følge af normal brug og/eller manglende overholdelse af instruktionerne i "brugs- og vedligeholdelsesvejledning" leveret til køberen på leveringstidspunktet, vil blive udført på bekostning af køberen.
- C.** Klagerne skal indsendes skriftligt og modtages inden for 8 dage efter at fejlen er fundet. Betalingerne kan under ingen omstændigheder suspenderes eller forsinkes, de skal altid foretages på den fastsatte måde og inden for de allerede fastsatte betingelser.
- D.** I tilfælde af konstaterede mangler og/eller fejl ved konstruktion eller montering kan køberen anmode om gratis udskiftning af de dele, der er defekte, og/eller om fjernelse af monteringsfejlen ved udtrykkeligt at afstå retten til at anmode om opløsning af købskontrakten samt reducere og/eller tilbagebetaling af den betalte pris.
- E.** Garantien omfatter levering, udskiftning eller reparation af defekte dele med undtagelse af det arbejde, der kræves til reparation.

- F.** Reparationer under garanti skal udelukkende udføres hos **C.& F.** eller på værksteder, du har godkendt, hvor maskinen vil blive i den tid, der er nødvendig for indgrebet. Eventuelle forsinkelser i udførelsen af arbejdet giver ikke køberen ret til erstatning for skader forårsaget af køretøjets nedetid eller til forlængelse af garantien. I tilfælde af indgreb, der udføres "off-site", skal rejseudgifter, kost og logi betales af brugeren.
- G.** Hvert indgreb skal godkendes af fabrikanten på forhånd.
- H.** Behandling af garantien vil først blive indledt, når garanticertifikatet er udfyldt og underskrevet og ved tilstedeværelse af korrekt planlagte vedligeholdelsestider, der er undertegnet af **C.& F.** (eller ved udvalgte værksteder).
- I.** Udskiftning af dele udføres udelukkende ved brug af ORIGINALE RESERVEDELE og skal godkendes på forhånd af **C.& F.**, der forbeholder sig ret til kun at vurdere garantiens gyldighed efter modtagelse af de defekte dele, fragtfrit, og ved sine egne værksteder i Lecce inden for 10 dage efter udskiftningen. Den eventuelle udgift for forsendelse af reservedele er opkrævet til brugeren.
- J.** Fabrikanten er fritaget for ethvert ansvar og forpligtelse for enhver ulykke, sammenbrud eller skade på mennesker, ting, dyr eller miljøet, der kan opstå for eller under brug af maskinen af kunden i en eventuel forsøgsperiode. Dette gælder også under eventuelle tests hos fabrikanten eller forhandleren, og hvis ulykken er forårsaget af en konstruktions- eller materialededefekt.

Garantien gælder ikke i følgende tilfælde:

- 1) Maskinen eller en del af maskinen er blevet ændret uden tilladelse fra **C.& F.**
- 2) Maskinen er blevet repareret uden fabrikantens tilladelse eller på værksteder, der ikke er angivet af fabrikanten.
- 3) Maskinen er blevet brugt på en måde, der ikke overholder fabrikantens anvisninger.
- 4) Køberen er økonomisk insolvent mod **C.& F.**

2.7 VEJLEDNINGENS VIGTIGHED OG VIDEREGIVELSE AF OPLYSNINGERNE

Hver maskine, der sælges af **C.&F. s.r.l.** er forsynet med en kopi af denne vejledning.

Vejledningen er udarbejdet for at give brugeren passende assistance til at vedligeholde og bruge maskinen korrekt og sikkert.

Færdigheder og teknikker udvikles, som brugeren bliver erfaren med maskinen.

Bemærk: Denne vejledning er en integreret del af maskinen og skal følge med maskinen, hvis denne sælges eller overdrages.

Opbevaring af Brugs-og vedligeholdelsesvejledningen

Denne vejledning skal følge med maskinen og skal altid være tilgængelig, hvis operatørerne får brug for den.

Bemærk: Hvis vejledningen mistes eller forringes, skal der anmodes om en ny hos **producentfirmaet**.

Generelle advarsler

- Inden maskinen tages i brug, skal operatørerne, vedligeholdelsespersonalet og dem, der er autoriserede til at bruge maskinen, have læst og forstået indholdet i denne vejledning.
- Maskinens ejer er forpligtet til at uddanne personalet, der skal betjene maskinen, i overensstemmelse med det, som er angivet i denne vejledning og sikre, at disse instruktioner overholdes.
- Personalet, der er ansvarlig for betjening og vedligeholdelse af maskinen, skal bruge passende personlige beskyttelsesmidler og tøj, der er egnet til denne type arbejde.
- Personalet er forpligtet til at overholde de advarsels-, fare- og påbudsskilte, som er påført på maskinen.
- Personalet må under ingen omstændigheder indtage stoffer eller alkohol, mens maskinen betjenes.

Videregivelse af oplysningerne i denne vejledning

Hvis brugeren af maskinen videregiver maskinen til en anden person, skal brugeren også videregive oplysningerne om maskinens drift samt brugs- og vedligeholdelsesvejledningen.

Videregivelse af oplysningerne skal ske ved, at

- Informere den nye operatør (eller den nye ejer) om alt, der vedrører maskinens drift.
- Lægge vægt på de komponenter, der er tilknyttet driftssikkerheden.
- Give præcise oplysninger omkring farezonerne og de risici, som er følge af anvendelsen af maskinen.
- Videregive vejledningen til den nye operatør (eller nye ejer) og fremhæve indholdet i detaljer.

- Fremhæve tilstedeværelsen af overensstemmelseserklæringen og EF-mærkningsskiltet.
- Ved overdragelse til en ny ejer skal Fabrikantens overensstemmelseserklæring også videregives samt at tilstedeværelsen af EF-mærkningsskiltet fremhæves.
- Sørg for, at instruktionerne forstås fuldt ud, og at der ikke er tvivl om maskinens drift.

Formalisering af overdragelse af informationerne

I betragtning af den store betydning af at den rette viden om maskinen og at operatøren ikke længere er ansvarlig fra det præcise tidspunkt, hvor hans/hendes handling ophører, har vi besluttet at indsætte en række formularer, således at instruktionerne og vejledningen overdrages korrekt til den nye operatør (eller den nye ejer).

Manglende eller ufuldstændig videregivelse af begreberne og vejledningen kan få konsekvenser (også strafbare) **i tilfælde af skader for personers helbred, på ting, dyr eller miljø som følge af brugen af maskinen.**

Attest på videregivelse af begreber underskrevet den:

Undertegnet:

bopæl postnr.:

vej: nr.

Telefon:

ERKLÆRER UNDER EGET ANSVAR, AT:

- have modtaget og forstået de instruktioner, der er nødvendige for at betjene maskinen korrekt,
- have overtaget vejledningen, og læst og forstået indholdet, inden maskinen tages i brug.
- have modtaget den originale EF-overensstemmelseserklæringen (kun ved salg af maskinen).

fra:

bopæl postnr.

vej: nr.

Telefon:

**OG FORPLIGTER SIG TIL VIDEREGIVE BEGREBERNE
OG GIVE VEJLEDNINGEN VIDERE.**

TIL BEKRÆFTELSE
DEN PERSON, DER GIVER BEGREBERNE VIDERE

TIL BEKRÆFTELSE
DEN PERSON, DER MODTAGER BEGREBERNE

Attest på videregivelse af begreber underskrevet den:

Undertegnet:

bopæl postnr.:

vej: nr.

Telefon:

ERKLÆRER UNDER EGET ANSVAR, AT:

- have modtaget og forstået de instruktioner, der er nødvendige for at betjene udstyret korrekt,
- have overtaget vejledningen, og læst og forstået indholdet, inden brug.
- have modtaget den originale EF-overensstemmelseserklæringen (kun ved salg af maskinen).

fra:

bopæl postnr.

vej: nr.

Telefon:

**OG FORPLIGTER SIG TIL VIDEREGIVE BEGREBERNE
OG GIVE VEJLEDNINGEN VIDERE.**

TIL BEKRÆFTELSE
DEN PERSON, DER GIVER BEGREBERNE VIDERE


TIL BEKRÆFTELSE
DEN PERSON, DER MODTAGER BEGREBERNE

| | | |
|---|--------------------------|---|
|  | MINIDUMPER TRAKER | BRUGS- OG VEDLIGEHOLDELSERVEJLEDNING |
|---|--------------------------|---|

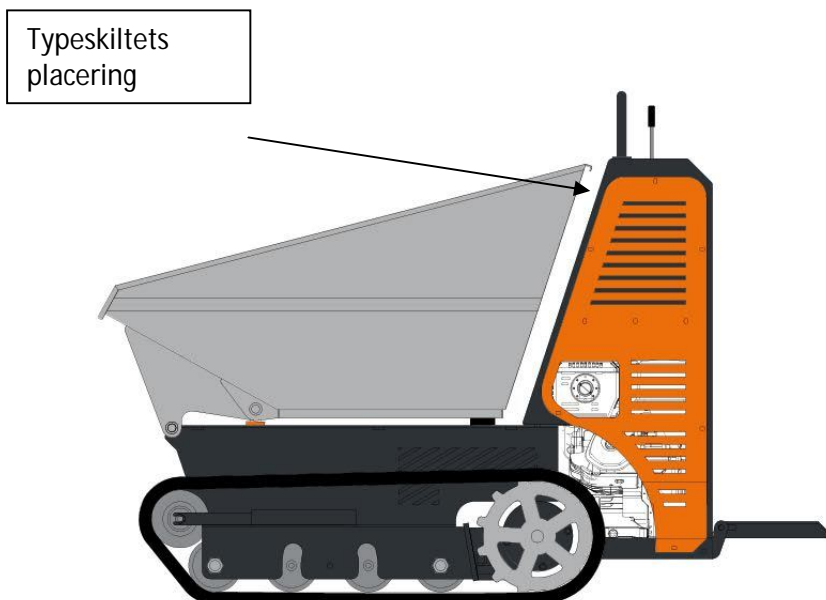
3 MASKINIDENTIFIKATION

Minidumperen Traker T85 identificeres af det uaftagelige typeskilt, som vises på **figur nr.1**, og som er påført på maskinen i den position, der er vist på **figurerne nr.2 og 3**.

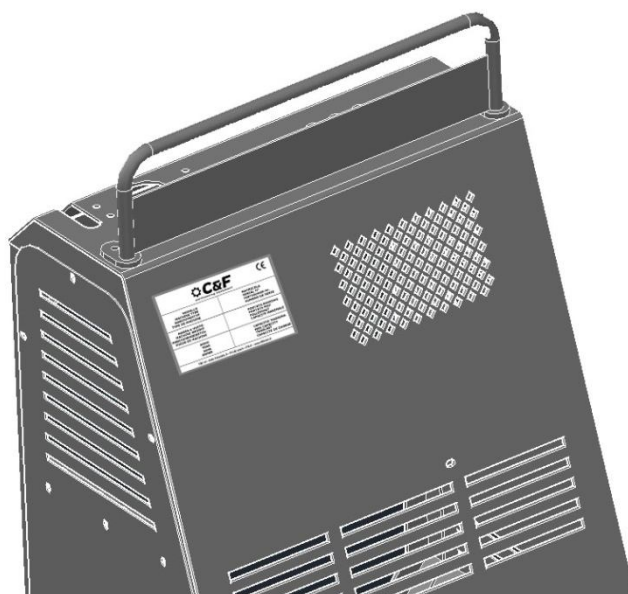
Figur nr.1

| | |
|---|---|
|   | |
| MODELLO MACHINE TYPE MASCHINENTYP TYPE DE MACHINE | MATRICOLA SERIAL N° FERTIGUNGS-Nr. NUMERO DE SERIE |
| MASSA A VUOTO MACHINE WEIGHT MASCHINENGEWITCH POIDS DE MACHINE | PORTATA MASSIMA PORTATA MAX FULLINHALT CAPACITE MAXIMALE |
| ANNO YEAR JAHR ANNEE | CAPACITA' MASSIMA MAX CAPACITY TRAGLAST CAPACITE DE CHARGE |
| C&F srl - Viale Finlandia, 8 - 73100 Lecce - ITALY - www.cfbenne.it | |

Figur nr.2



Figur nr.3



4 EF-MÆRKNING

Maskinen er i overensstemmelse med direktiv 2006/42/EF, mærkningen er stemplet på typeskiltet.

5 MASKINENS SPECIFIKATIONER

5.1 TILSIGTET BRUG

Minidumperen Traker T85 er en mini transportør på larvebånd designet og bygget hovedsageligt til håndtering af tilslagsmaterialer og lignende, men som også kan bruges til transport af byggematerialer.

Maskinen fremstilles i følgende tre versioner:

- 1) Grundversion: transport og losning af materialer (figur nr.3)

Figur nr.3



- 1) Grundversion + losning ovenfra (figur nr.4)

Figur nr.4



- 1) Version med selvlæssende skovl med mulighed for losning ovenfra (figur nr.5)

Figur nr.5



Minidumperen kan bruges på skråninger fra 0° til 20° fremad og fra 0° til 10° til siden. Med den selvlæssende version skal materialet transporteres med kassen i den lave position.

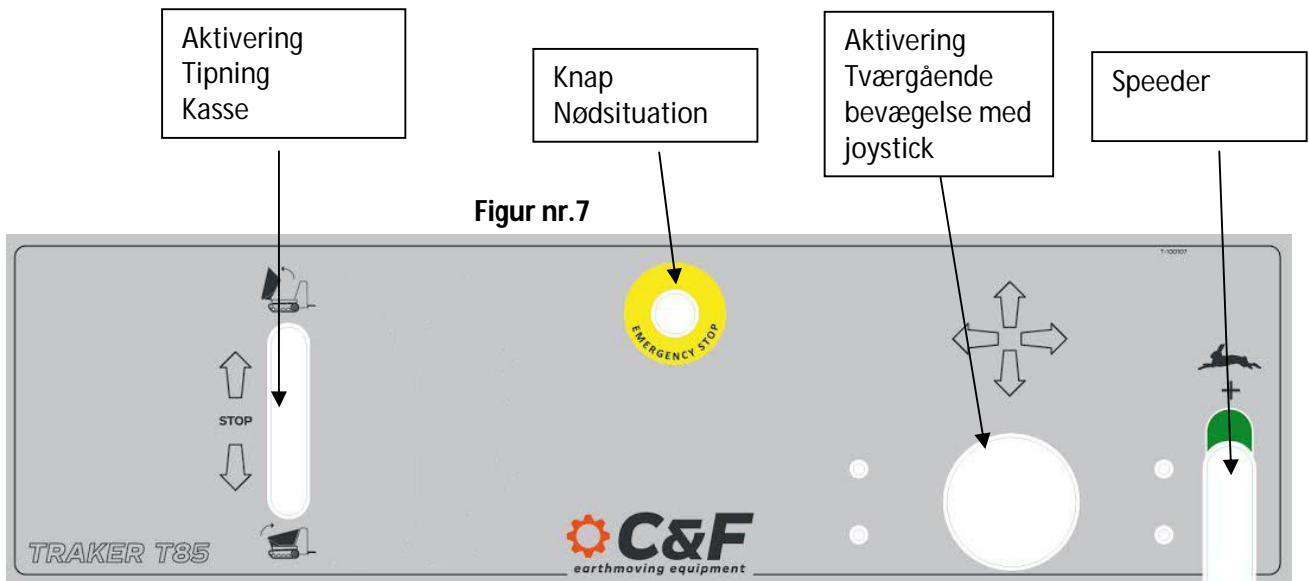
5.2 BESKRIVELSE

På **figur nr.6** vises minidumperen Traker 85 (grundversion) med beskrivelse af hovedkomponenterne

Figur nr.6

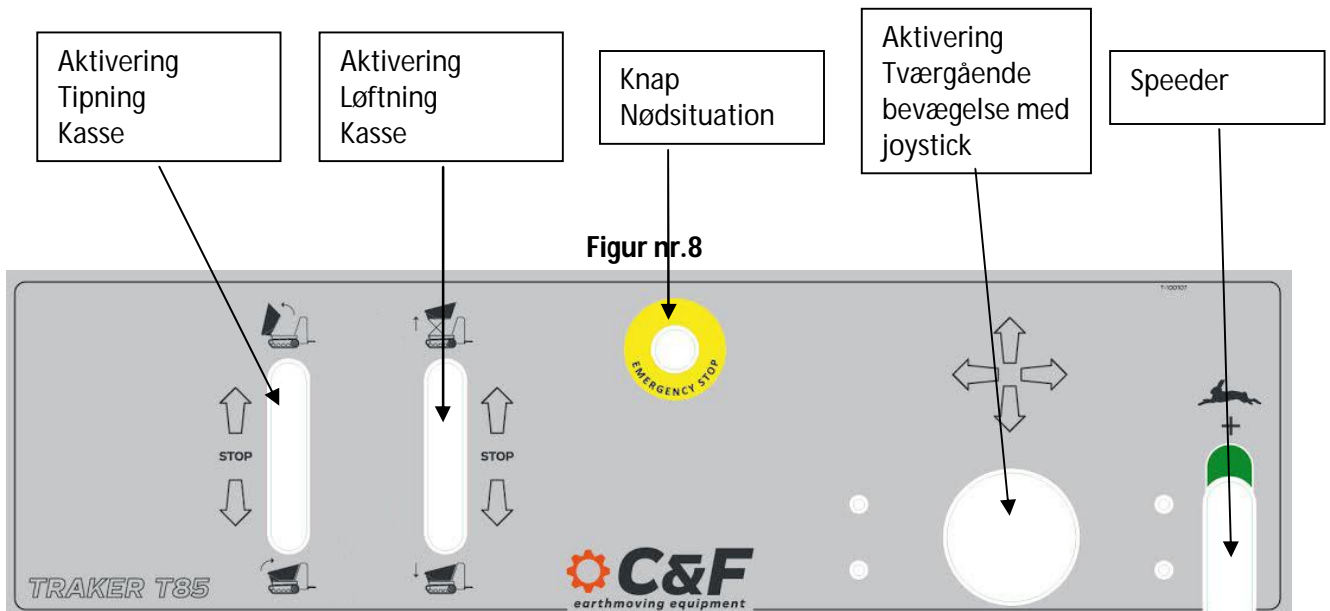


På **figur nr.7** vises konsollen til minidumperen T85 i grundversion (med losning nedefra) og tilhørende beskrivelse.

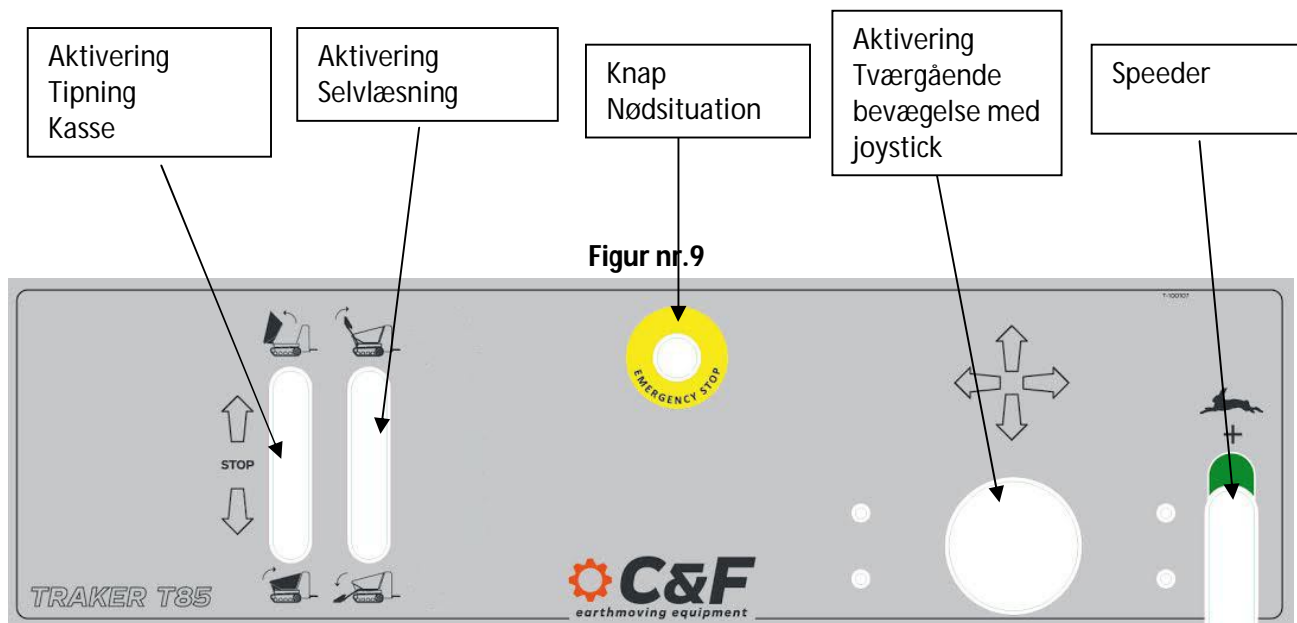


Ved at trykke på nødstopknappen standser maskinen, og aktiveringen blokeres

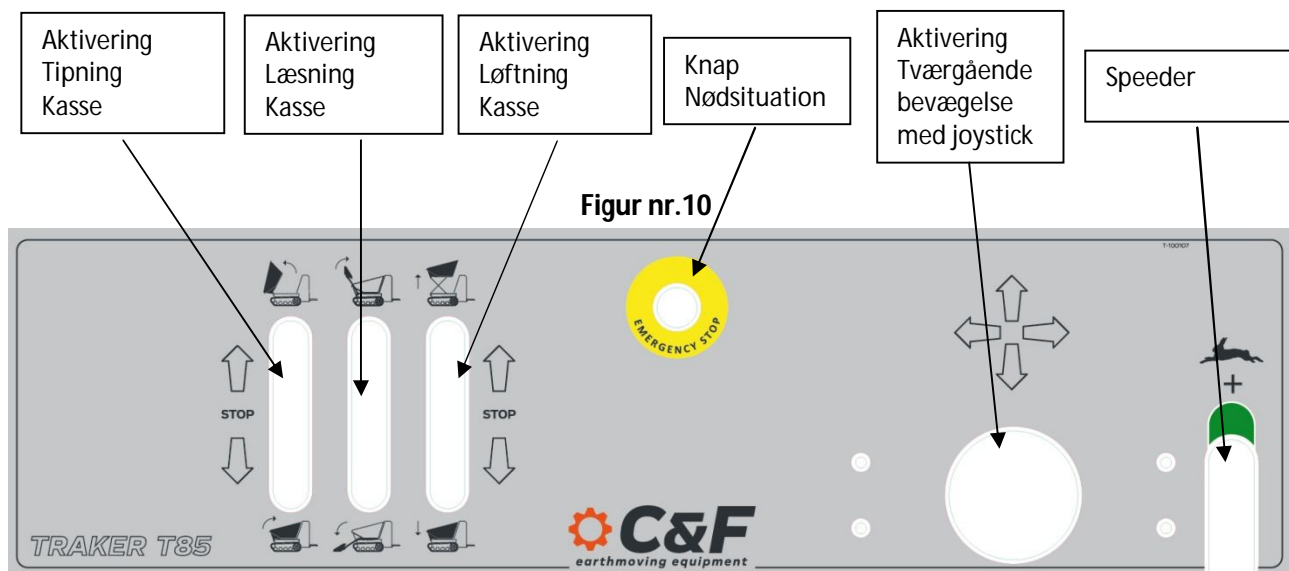
På **figur nr.8** vises konsollen til minidumperen T85 i grundversion med mulighed for losning ovenfra og tilhørende beskrivelse.



På **figur nr.9** vises konsollen til minidumperen T85 i den selvlæssende version med losning nedefra og tilhørende beskrivelse.



På **figur nr.10** vises konsollen til minidumperen T85 i versionen med selvlæsning og losning også ovenfra og tilhørende beskrivelse.



5.3 TEKNISKE SPECIFIKATIONER

| TEKNISKE SPECIFIKATIONER | TRACKER T85 | | |
|--|--|--|--|
| Maksimalt lasteevne | 350 liter | | |
| Maksimal kapacitet | 800 kg | | |
| Tomvægt | 500 kg | | |
| Termisk motor | Honda GX 390 (benzin) Yanmar LN100 (dieselolie) Luftkøling | | |
| Maksimal hastighed af tværgående bevægelse | 5 km/t | | |
| Hydraulisk motor | 2 baner | | |
| Hydraulikolie | TAMOIL ATF – DEXTRON II eller tilsvarende | | |
| Hydraulisk pumpe – Kapacitet | 2 med variabel kapacitet – maks. 24,5 l/min | | |
| Hydraulikanlæggets maksimale tryk | 150 bar | | |
| Fordeler | 2/3-vejs | | |
| Hydraulisk køling | Luft | | |
| Bredde larvebånd | 180 mm | | |
| Ruller | 4 | | |
| Oscillerende ruller | Ja | | |
| Regulering af rullespænding | Ja | | |
| Støjemissioner (støj) | 102 dB | | |

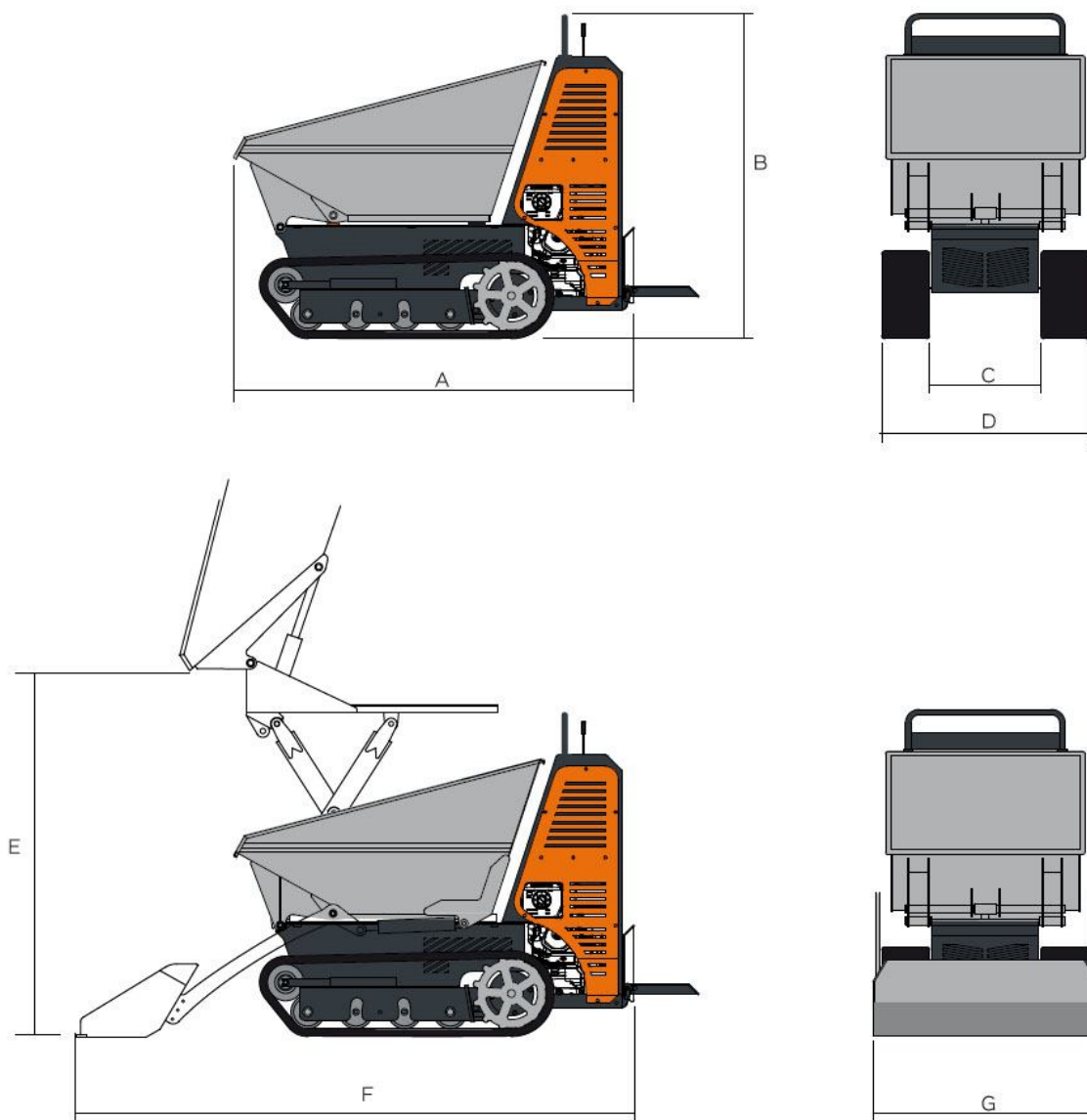
5.4 DIMENSIONER

På figur nr.11 vises maskinens dimensioner

Figur nr.11

DIMENSIONER

| |
|--------------------------|
| A – 1530mm / 60,23 inch |
| B – 1290 mm / 50,78 inch |
| C – 420 mm / 16,53 inch |
| D – 780 mm / 30,70 inch |
| E – 1420 mm / 55,90 inch |
| F – 2130 mm / 83,85 inch |
| G – 810 mm / 31,88 inch |



6 SIKKERHEDSREGLER OG ARBEJDS-SIKKERHED OG SIKKERHEDSPIKTOGRAMMER

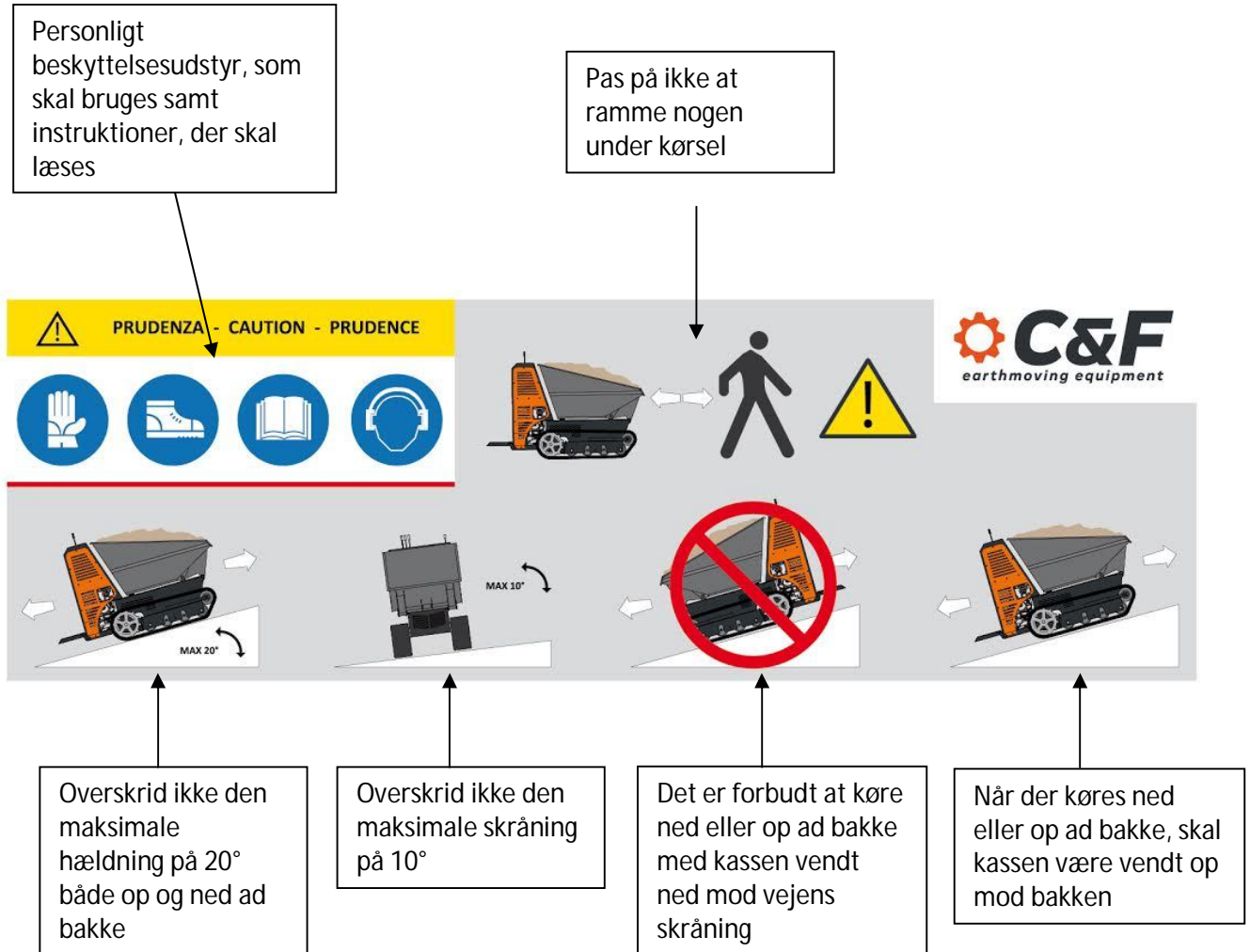


6.1 SIKKERHEDS- OG ARBEJDS-SIKKERHEDSADVARSLER

- Sørg altid for at arbejdsområdet giver dig mulighed for at udføre alle manøvrer sikkert og med stabil maskine.
- Brug ikke maskinen på lukkede steder, hvor der ikke er nok udluftning.
- Sørg for, at maskinen er effektiv og fuld funktionel, og at vedligeholdelsen, der er foreskrevet i denne vejledning, er udført.
- Sørg for egnetheden af løfte- og transportanordningerne, der skal anvendes til maskinens læsning og losning.
- Brug ikke maskinen hvis du er træt, har drukket eller under andre ugunstige forhold, der mindsker dine reflekser.
- Overhold anvisningerne på sikkerhedspiktogrammerne og sørg for, at disse piktogrammer er læselige, og udskift dem, hvis de er beskadige.
- Maskinen må ikke efterlades uden opsyn, når den er i bevægelse.
- Når maskinen ikke skal anvendes, skal motoren slukkes, og køretøjet skal parkeres på en jævn overflade med trukket parkeringsbremse.
- Undgå at arbejde på blødt jord.
- Transportér ikke materialer på veje, hvis skåning overstiger 20 % fremad og til siden.
- Maskinen er ikke egnet til kørsel på offentlige veje.
- Maskinen skal bruges af kun én operatør.
- Når maskinen bruges, skal operatøren bruge antivibrationshandsker, ørebeskyttere, sikkerhedssko med tåkappe, briller + støvmaske ved håndtering af pulveragtige materialer.

6.2 SIKKERHEDSPIKTOGRAMMER PÅ MASKINEN - BETYDNING

Følgende sikkerhedspiktogrammer er påført på maskinen:



7 HÅNDBETING OG TRANSPORT

Læsning og losning af maskinen på et transportkøretøj skal udføres ved at tilslutte maskinen med egnede reb vha. de egnede øjekroge som vist på **figurerne nr.12 og nr.13**.

Figur nr.12



Figur nr.13



Sørg for, at rebene, løfteudstyret og transportkøretøjet er egnede til formålet med hensyn til maskinens vægt og dens generelle dimensioner.

8 MASKINENS FUNKTION

Minidumperen Traker T85 er en motoriseret trillebør med hydrostatisk transmission. Bevægelsen overføres af den termiske motor, som kan være en benzin- eller en dieselmotor, med 3 hydrauliske pumper, der er serie installeret på transmissionsakslen. De to første pumper er hver forbundet med en hydraulisk motor, der driver det respektive larvebånd. For maskinens tværgående bevægelse er den tredje pumpe forbundet til et hydraulisk stempelsystem, som driver kassen.



Der mindes om, at:

- **Operatøren, der er ansvarlig for brugen af maskinen, skal først og fremmest uddannes fagligt og skal læse denne brugs- og vedligeholdelsesvejledning.**
- **Der skal altid sørges for, at arbejdsområdet giver dig mulighed for at udføre alle manøvrer sikkert og at maskinen altid er i en stabil tilstand.**
- **Maskinen må ikke bruges på lukkede steder, hvor der ikke er nok udluftning.**
- **Sørg for, at maskinen er effektiv og fuld funktionel, og at vedligeholdelsen, der er foreskrevet i denne vejledning, er udført.**
- **Maskinen må ikke bruges hvis du er træt, har drukket eller under andre ugunstige forhold, der mindsker dine reflekser.**

Start

Når maskinen er blevet anbragt i arbejdsstillingen, skal du starte den som følger:

- Flyt gashåndtaget i mellemposition.
- Kontrollér, at nødstopknappen er slukket (drej den om nødvendigt mod uret).
- Kontrollér, at styrehåndtagene til kassen og joysticket er i den midterste position (hvileposition).
- Træk lufthåndtaget (kun med benzinversionen, se vedlagte motorhåndbog).
- Åbn hanen til brændstofførsel (se vedlagte motorhåndbog).
- Drej tændingsnøglen.
- Når maskinen er startet, skal du sætte lufthåndtaget tilbage (kun med benzinversionerne - se vedlagte motorhåndbog).

Hvis motoren ikke starter, må der ikke insisteres på at starte den. Vent ca. 10 sekunder og drej nøglen i startposition, gentag de ovenfor beskrevne kontroller, og hvis motoren stadig ikke starter, skal du kontakte en tekniker.



Pas på – efter start skal du lade motoren køre i ca. 5 minutter inden arbejdet påbegyndes, så hydraulikolien kan nå den rette temperatur for at undgå skader på hydraulikanlægget.

Drift

Udførelse af arbejde med minidumperen i drift skal udføres ved hjælp af konsolkommandoerne, som beskrevet ovenfor, under overholdelse af instruktionerne i afsnit 5.1 – **Sikkerheds- og arbejdssikkerhedsadvarsler, som følger:**



- Sørg altid for at arbejdsområdet giver dig mulighed for at udføre alle manøvrer sikkert og med stabil maskine.
- Brug ikke maskinen på lukkede steder, hvor der ikke er nok udluftning.
- Brug ikke maskinen hvis du er træt, har drukket eller under andre ugunstige forhold, der mindsker dine reflekser.
- Overhold anvisningerne på sikkerhedspiktogrammerne og sørg for, at disse piktogrammer er læselige, og udskift dem, hvis de er beskadige.
- Maskinen må ikke efterlades uden opsyn, når den er i bevægelse.
- Når maskinen ikke skal anvendes, skal motoren slukkes, og køretøjet skal parkeres på en jævn overflade med trukket parkeringsbremse.
- Undgå at arbejde på blødt jord.
- Transportér ikke materialer på veje, hvis skåning overstiger 20 % fremad og 10 % til siden.
- Maskinen er ikke egnet til kørsel på offentlige veje.
- Maskinen skal bruges af kun én operatør.
- Når maskinen bruges, skal operatøren bruge antivibrationshandsker, ørebeskyttere, sikkerhedssko med tåkappe, briller + støvmaske ved håndtering af pulveragtige materialer.

Standingsning

Maskinen standses som følger:



- **Flyt gashåndtaget i minimumsposition.**
- **Drej tændingsnøglen tilbage i position "0".**
- **Luk hanen til brændstofførsel (se vedlagte motorhåndbog).**
- **Træk parkeringsbremsen.**

9 VEDLIGEHOLDELSE

9.1 FORUDSÆTNING

En korrekt vedligeholdelse er grundlæggende for at sikre vedligeholdelsen af maskinens driftseffektivitet og for brugerens sikkerhed og helbred.

Vedligeholdelsen opdeles i:

- 1) **Ordinær vedligeholdelse** – som omfatter alle de vedligeholdelsesindgreb, som brugeren kan udføre,
- 2) **Ekstraordinær vedligeholdelse og reparationer** – som omfatter alle de indgreb, som skal udføres af fabrikanten eller af autoriserede værksteder.

9.2 ORDINÆR VEDLIGEHOLDELSE

I garantiperioden skal olie og filtre udskiftes hos forhandleren eller på et autoriseret værksted.

De ordinære planlagte vedligeholdelsesindgreb er følgende:

- **Kontrol og udskiftning af motorolie**
 - Kontrollen skal udføres hver 200 driftstimer.
 - Det første olieskift skal udføres efter de første 50 driftstimer.
 - Efterfølgende udskiftninger skal udføres hver 250 driftstimer i tilfælde af kraftig drift, eller efter hver 400 timer ved normal drift og i hvert fald årligt i tilfælde af lejlighedsvis drift.
- **Kontrol og udskiftning af hydraulikolie**
 - Kontrollen skal udføres hver 100 driftstimer.
 - Udskiftning af hydraulikolie skal udføres hver 1.000 driftstimer med olie af type **ATF DEXTRON II**.
- **Udskiftning af hydraulikoliefiltre og luftfiltre**
 - Den første udskiftning af hydraulikoliefiltre og luftfiltre skal udføres efter de første 100 driftstimer.
 - Efterfølgende udskiftninger skal udføres hver 400 driftstimer i tilfælde af normal eller kraftig drift og årligt i tilfælde af lejlighedsvis drift.

➤ **Larvebåndstræk**

- Følgende skal kontrolleres ugentligt: tilstand, slid og træk af larvebåndene.

➤ **Funktionskontrol af nødstopknappen**

- Nødstopknappens funktionalitet skal kontrolleres og rapporteres i kontrolregistret hver tredje måned.

➤ **Kontrol og stramning af skruer og møtrikker**

Kontrol og stramning af skruer, møtrikker og samlestykker skal udføres hver tredje måned.

Stramningen af skruer og møtrikker er nødvendig for at undgå, at dele af maskinen kan falde af og ramme forbigående personer og forårsage personskader. Stramningen af skruer og møtrikker skal udføres iht. de drejningsmomenter, der er anført i denne tabel

| SKRUEMÅL | SKRU- OG MØTRIK KLASSER | | | | | | |
|-------------|-------------------------|----------|--------|------------|--------|------------|--------|
| | Nøglevidde mm | 8,8 (8G) | | 10,9 (10K) | | 12,9 (12K) | |
| | | PV | MA | PV | MA | PV | MA |
| Skruegevind | | N | Nm | N | Nm | N | Nm |
| M 8 | 13 14 | 16230 | 25,50 | 22752 | 35,30 | 27361 | 42,17 |
| M 10 | 15 16 17 | 25792 | 50,01 | 36285 | 70,61 | 43542 | 85,32 |
| M 12 | 18 19 20 | 37658 | 87,28 | 52956 | 122,58 | 63547 | 147,10 |
| M 14 | 21 22 23 | 51681 | 138,27 | 72668 | 194,17 | 87280 | 235,36 |
| M 16 | 24 25 26 | 71197 | 210,84 | 100028 | 299,1 | 120132 | 357,94 |
| M 18 | 27 28 | 86495 | 289,3 | 121603 | 411,88 | 146120 | 490,34 |
| M 20 | 30 | 111306 | 411,88 | 156417 | 578,50 | 187798 | 696,28 |
| M 22 | 32 34 | 139255 | 558,98 | 195644 | 784,54 | 234380 | 941,44 |

Stramning af samlestykker er vigtig for at undgå væskelækager, som i værste fald kan sprøjte ud og ramme personer i nærheden og forårsage personskader. Stramningen skal foretages iht. drejningsmomenterne, der er anført i denne tabel.

| T Rørets udvendige Ø | | Tykkelse Rør maks. | F gevind | X Ref. | X1 Ref. | Drejningsmoment | Driftstryk | |
|----------------------|------|--------------------|------------|--------|---------|-----------------|------------|-----|
| mm | in | mm | | mm | mm | NM | MPA | BAR |
| 8 | 5/16 | 1,5 | 3/8-1/2-20 | 2 | 11 | 18-25 | 41,6 | 416 |
| 10 | 3/8 | 1,5 | 9/16-18 | 2 | 11,5 | 24-31 | 35,0 | 350 |
| 12 | 1/2 | 2,0 | 3/4-16 | 3 | 13 | 45-52 | 35,0 | 350 |
| 14 | | 2,0 | 7/8-14 | 3,5 | 15,5 | 65-72 | 33,0 | 330 |
| 15 | | 2,0 | | | | | 31,0 | 310 |
| 16 | 5/8 | 2,5 | | | | | 35,0 | 350 |

➤ **Kontrol af det hydrauliske kredsløbs fleksible rør**

Kontrollér slidtilstanden af de fleksible rør regelmæssigt. Hvis den ydre gummi er slidt og hvis stålpladerne er synlige, eller hvis der er tegn på ældning (krystallisering eller revner i gummi), skal de udskiftes af fabrikanten eller på et autoriseret værksted.

Udfør kontrollen med et tidsinterval på maks. tre måneder og i hvert fald efter hvert maskinstop.



- **Det er forbudt at udføre vedligeholdelsesindgreb, mens maskinen er i drift.**
- **Brug af følgende personlige værnemidler er obligatorisk:**
 - **handsker, som beskytter mod mekaniske risici,**
 - **beskyttelsesbriller til beskyttelse mod splinter eller væskesprøjt,**
 - **sikkerhedssko med tåkappe,**
 - **arbejdstøj, som ikke kan sidde fast i noget, og som er egnet til vedligeholdelsesarbejde.**

Ordinære vedligeholdelsesindgreb skal registreres på de relevante formularer, som angivet i det følgende afsnit 9.4.

9.3 EKSTRAORDINÆR VEDLIGEHOLDELSE OG REPARATIONER

Ekstraordinær vedligeholdelse skal udføres af personale, der er autoriseret af fabrikanten. I denne vejledning omfattes de indgreb, som skal udføres af specialiseret personale, der specielt er uddannet til dette formål, ikke.

Ekstraordinære vedligeholdelsesindgreb skal registreres på de relevante formularer, som angivet i det følgende afsnit 9.4.

9.4 FORMULARER TIL REGISTRERING AF VEDLIGEHOLDELSERINDGREB

| FORMULAR TIL ORDINÆR VEDLIGEHOLDELSE | |
|---|--|
| DATO PÅ INDGREB: | VEDLIGEHOLDELSERPERSONALETS UNDERSKRIFT: |
| <hr/> <hr/> <hr/> <hr/> <hr/> <hr/> <hr/> <hr/> | |
| UDSKIFTEDE DELE: | |
| <hr/> <hr/> <hr/> <hr/> <hr/> <hr/> <hr/> <hr/> | |

| FORMULAR TIL ORDINÆR VEDLIGEHOLDELSE | |
|---|--|
| DATO PÅ INDGREB: | VEDLIGEHOLDELSERPERSONALETS UNDERSKRIFT: |
| <hr/> <hr/> <hr/> <hr/> <hr/> <hr/> <hr/> <hr/> | |
| UDSKIFTEDE DELE: | |
| <hr/> <hr/> <hr/> <hr/> <hr/> <hr/> <hr/> <hr/> | |

FORMULAR TIL ORDINÆR VEDLIGEHOLDELSE

DATO PÅ INDGREB:

VEDLIGEHOLDELSERPERSONALET'S UNDERSKRIFT:

.....
.....
.....
.....

UDSKIFTEDE DELE:

.....
.....
.....
.....

FORMULAR TIL ORDINÆR VEDLIGEHOLDELSE

DATO PÅ INDGREB:

VEDLIGEHOLDELSERPERSONALET'S UNDERSKRIFT:

.....
.....
.....
.....

UDSKIFTEDE DELE:

.....
.....
.....
.....

FORMULAR TIL ORDINÆR VEDLIGEHOLDELSE

DATO PÅ INDGREB:

VEDLIGEHOLDELSERPERSONALET'S UNDERSKRIFT:

.....
.....
.....
.....

UDSKIFTEDE DELE:

.....
.....
.....
.....

FORMULAR TIL ORDINÆR VEDLIGEHOLDELSE

DATO PÅ INDGREB:

VEDLIGEHOLDELSERPERSONALET'S UNDERSKRIFT:

.....
.....
.....
.....

UDSKIFTEDE DELE:

.....
.....
.....
.....

FORMULAR TIL ORDINÆR VEDLIGEHOLDELSE

DATO PÅ INDGREB:

VEDLIGEHOLDELSERPERSONALET'S UNDERSKRIFT:

UDSKIFTEDE DELE:

FORMULAR TIL ORDINÆR VEDLIGEHOLDELSE

DATO PÅ INDGREB:

VEDLIGEHOLDELSERPERSONALET'S UNDERSKRIFT:

UDSKIFTEDE DELE:

RAPPORT FRA VÆRKSTEDET, SOM HAR UDFØRT DEN EKSTRAORDINÆRE VEDLIGEHOLDELSE

DATO PÅ INDGREB:

VÆRKSTEDETS STEMPEL OG LÆSELIG UNDERSKRIFT AF DEN PERSON, DER HAR UDFØRT INDGREBET:

.....

.....
.....
.....
.....

UDSKIFTEDE DELE:

.....
.....
.....
.....

RAPPORT FRA VÆRKSTEDET, SOM HAR UDFØRT DEN EKSTRAORDINÆRE VEDLIGEHOLDELSE

DATO PÅ INDGREB:

VÆRKSTEDETS STEMPEL OG LÆSELIG UNDERSKRIFT AF DEN PERSON, DER HAR UDFØRT INDGREBET:

.....

.....
.....
.....
.....

UDSKIFTEDE DELE:

.....
.....
.....
.....

RAPPORT FRA VÆRKSTEDET, SOM HAR UDFØRT DEN EKSTRAORDINÆRE VEDLIGEHOLDELSE

DATO PÅ INDGREB:

VÆRKSTEDETS STEMPEL OG LÆSELIG UNDERSKRIFT AF DEN PERSON, DER HAR UDFØRT INDGREBET:

.....
.....
.....
.....
.....

UDSKIFTEDE DELE:

.....
.....
.....
.....

RAPPORT FRA VÆRKSTEDET, SOM HAR UDFØRT DEN EKSTRAORDINÆRE VEDLIGEHOLDELSE

DATO PÅ INDGREB:

VÆRKSTEDETS STEMPEL OG LÆSELIG UNDERSKRIFT AF DEN PERSON, DER HAR UDFØRT INDGREBET:

.....
.....
.....
.....

RAPPORT FRA VÆRKSTEDET, SOM HAR UDFØRT DEN EKSTRAORDINÆRE VEDLIGEHOLDELSE

UDSKIFTEDE DELE:

.....

.....

.....

.....

RAPPORT FRA VÆRKSTEDET, SOM HAR UDFØRT DEN EKSTRAORDINÆRE VEDLIGEHOLDELSE

DATO PÅ INDGREB:

VÆRKSTEDETS STEMPEL OG LÆSELIG UNDERSKRIFT AF DEN PERSON, DER HAR UDFØRT INDGREBET:

.....

.....

.....

.....

.....

UDSKIFTEDE DELE:

.....

.....

.....

.....

RAPPORT FRA VÆRKSTEDET, SOM HAR UDFØRT DEN EKSTRAORDINÆRE VEDLIGEHOLDELSE

DATO PÅ INDGREB:

VÆRKSTEDETS STEMPEL OG LÆSELIG UNDERSKRIFT AF DEN PERSON, DER HAR UDFØRT INDGREBET:

.....

RAPPORT FRA VÆRKSTEDET, SOM HAR UDFØRT DEN EKSTRAORDINÆRE VEDLIGEHOEDELSERVEJLEDNING

.....

.....

.....

.....

UDSKIFTEDE DELE:

.....

.....

.....

.....